

ACTIVIDAD EMPRESARIAL EN EL ARAGON CONTEMPORANEO

Luis GERMAN ZUBERO
(Universidad de Zaragoza)

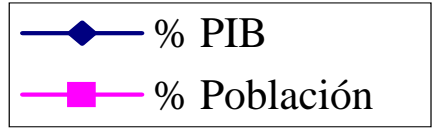
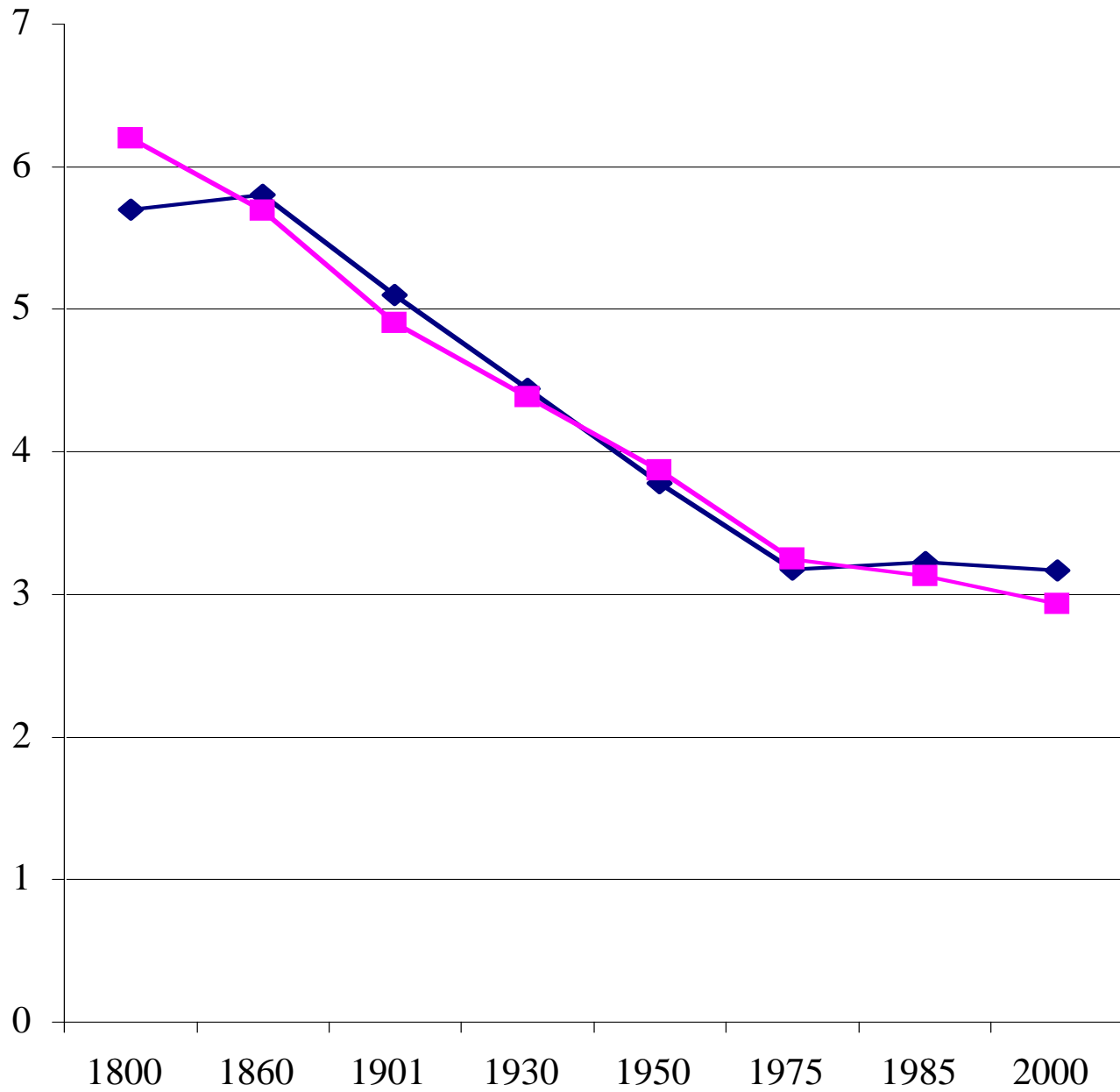
Univ. Alcalá de Henares, Julio 2010

INDICE

- **1. RASGOS ESTRUCTURALES DE LA ECONOMIA ARAGONESA CONTEMPORANEA**
- **2. EVOLUCION DE LA ACTIVIDAD EMPRESARIAL EN ARAGON**
 1. La segunda mitad del siglo XIX: la nueva especialización agroindustrial.
 2. La primera mitad del siglo XX: industrialización con especialización agroindustrial y eléctrica.
 3. El tercer cuarto del siglo XX: crecimiento, cambio estructural y nueva especialización metalúrgica.
 4. El último cuarto del siglo XX: internacionalización y creciente protagonismo del complejo de automoción.
- **3. CONCLUSIONES**

1. RASGOS ESTRUCTURALES DE LA ECONOMIA ARAGONESA CONTEMPORANEA

- Comunidad localizada en el cuadrante NE peninsular.
Extensa superficie (9,4 %), pero pequeño tamaño productivo y demográfico. Baja densidad.
- Fuertes disparidades geográficas/ económicas internas, entre:
 - el crecimiento de las comarcas del expansivo eje del Valle del Ebro/ Zaragoza
 - la crisis y decadencia de las zonas de montaña.
- Evolución macroeconómica: un limitado crecimiento global
 - pérdida de peso relativo en PIB y población,
 - pero sostenido PIB per cápita similar al medio español
- Evolución en su especialización productiva/ alto grado de apertura al exterior



Evolución en la especialización productiva

- De constituir, globalmente, una tradicional región agraria orientada al mercado nacional ha pasado en estas últimas décadas a **región industrial/ agraria**, con un grado de apertura superior a la media española.
Sin embargo, a mediados del siglo XIX y durante todo el siglo XX, la provincia de Zaragoza ha contado ya con una especialización industrial/agraria, frente a la especialización agraria de las otras dos provincias.
- Evolución de la especialización productiva similar a la de sus regiones administrativas vecinas del VME (Navarra, La Rioja).

2. EVOLUCION DE LA ACTIVIDAD EMPRESARIAL EN ARAGON

Sucesiva coyunturas protagonizadas por sucesivas especializaciones productivas:

- 1. La segunda mitad del siglo XIX: consolidación de la especialización agraria y nueva especialización agroindustrial.
- 2. La primera mitad del siglo XX: industrialización con especialización agroindustrial y eléctrica.
- 3. El tercer cuarto del siglo XX: crecimiento, cambio estructural y nueva especialización metalúrgica.
- 4. El último cuarto del siglo XX: internacionalización y creciente protagonismo del complejo de automoción.

1. La segunda mitad del siglo XIX: consolidación de la especialización agraria y nueva especialización agroindustrial.

- Durante las décadas centrales del siglo XIX, consolidación de su especialización agraria extensiva e inicio de la nueva especialización agroindustrial (harinas...) favorecida por el desarrollo de la red ferroviaria que convirtió a Zaragoza en un importante nudo ferroviario.
- Creación de un **capital mercantil autóctono**, ausente en la mayor parte del setecientos, que dinamizó la escueta estructura societaria mercantil, muy concentrada en Zaragoza.
- Débil presencia societaria, protagonizada por pequeñas sociedades mercantiles de tipo personalista (colectivas o comanditarias...):
 - pequeñas empresas de baja capitalización y alto grado de autofinanciación,
 - vinculadas al ciclo de vida del gestor empresario
 - que solía diversificar sus inversiones en distintos ámbitos (no solo el habitual mercantil, también inmobiliario, agrario o incluso industrial)
 - en este modelo empresarial las relaciones familiares (alianzas empresariales a través del matrimonio) jugaron también un importante papel mercantil.

ESTRUCTURA SOCIETARIA MERCANTIL ARAGONESA, 1886-1900.

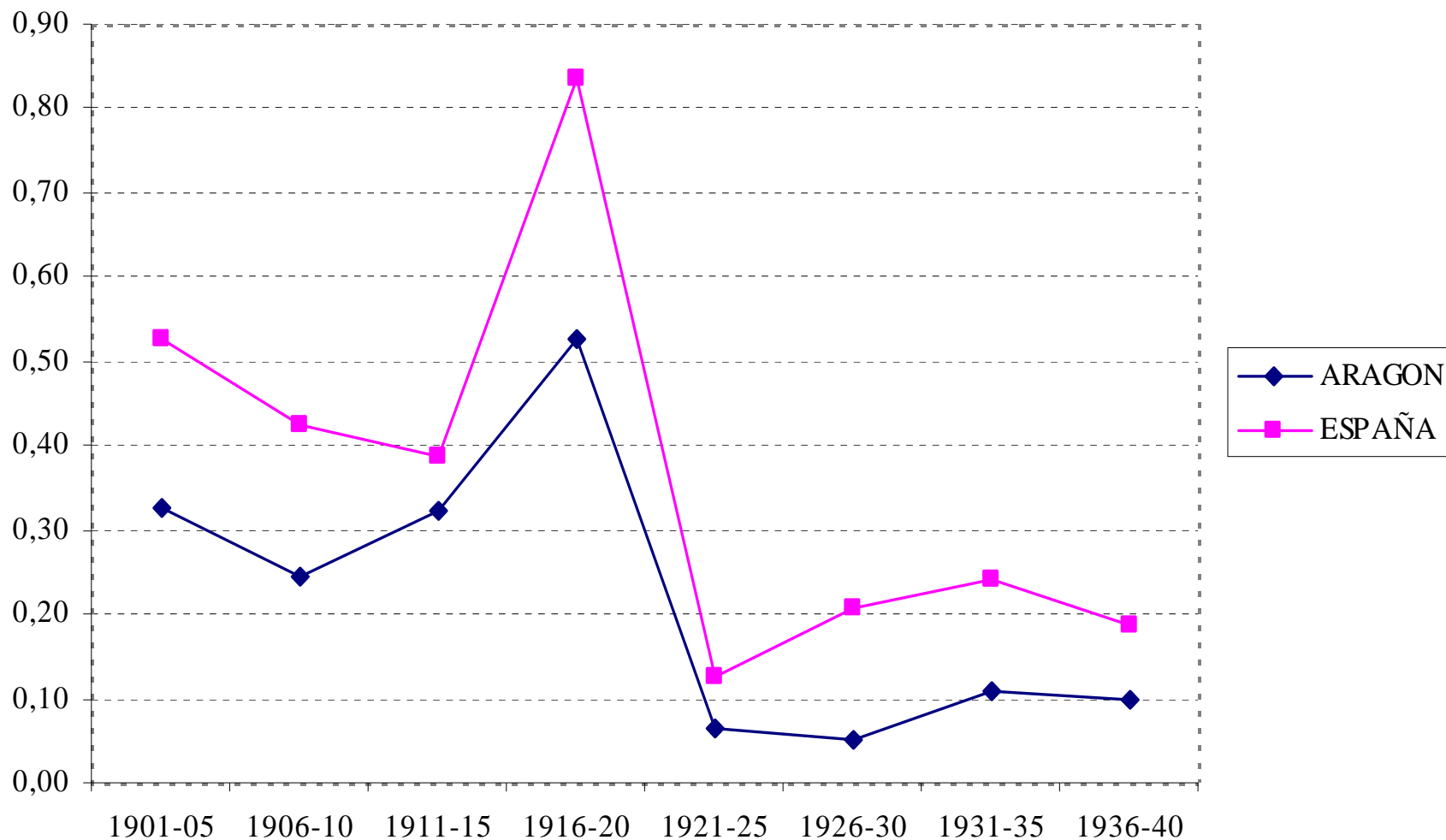
	I. N° total Sdades. constituidas	II. N° Sdades. Anónimas	N° Sdades. % II/I	Capital nominal % II/I
1886-90	98	6	6,1	59,5
1891-95	127	9	7,1	54,7
1896-00	132	22	16,7	86,1

2. La primera mitad del siglo XX: industrialización con especialización agroindustrial y eléctrica.

- El avance de la industrialización en Aragón durante las primeras décadas del siglo XX se basó en la especialización agroindustrial (protagonizada por el complejo remolachero-azucarero-alcoholero) y la nueva especialización eléctrica y contó ya con una cierta diversificación productiva, destacando la expansión de un subsector metalúrgico vinculado a las crecientes necesidades locales de dicha base exportadora.
- Con todo, nivel de actividad empresarial inferior al medio español, concentrado en Zaragoza.
- Esta industria fabril, crecientemente concentrada en la capital, fue promovida en su mayor parte por capital local y estuvo vinculada a una creciente presencia de sociedades anónimas (SS. AA.) -centradas especialmente en Alimentación y en el sector eléctrico (ERZ)- compatible con el protagonismo de la empresa familiar.
- Esta expansión productiva permitió en estos años la consolidación de un nuevo núcleo bancario zaragozano. Muchas de las principales iniciativas empresariales aragonesas tendieron a crearse ya en el periodo de entreguerras en torno a la conformación de diversos **grupos** empresariales, articulados en torno a bancos y cajas locales (BA, BZ, BCZ, BAC, CAZ...).
- Tras la Guerra e inmediata postguerra civil, en un contexto claramente depresivo pero con una favorable sintonía con el nuevo Régimen, la moderna empresa zaragozana (SS. AA.) parece haber ganado peso relativo en el conjunto de la estructura empresarial española.

INDICE DE ACTIVIDAD EMPRESARIAL, 1901-1940.

Sociedades netas creadas cada 10.000 habitantes



SOCIEDADES MERCANTILES CONSTITUIDAS EN ARAGON ENTRE 1900 Y 1935.

	NUMERO	SOCIEDADES	MERCANT.	CAPITAL	NOMINAL*	CAPITAL POR SOCIEDAD		
	I. N° total	II. N° SS. AA.	II/I (%)	III. Total	IV. SS. AA.	IV/III (%)	III/I	IV/II
ZARAGOZA	1215	213	17,5	319,8	262,1	81,9	0,26	1,23
ARAGON (A)	1480	317	21,4	371,1	303,7	81,8	0,25	0,96
ESPAÑA (B)	49460	13041	26,4	20128,6	16855	83,7	0,41	1,29
A/B %	3,0	2,4		1,8	1,85		61	74

* Capital nominal en millones de pts.

Fuente: Germán (1988), a partir de datos del Registro Mercantil recopilados en Germán (1981)

Escaso peso de formación de capital en Aragón en 1900-35:

- representaba un 1,8 % del total español (para un 4,6 % de la población española)
- que se traducía en un inferior nivel regional de capital per cápita.

Inversión muy concentrada en Zaragoza (quinta/ séptima plaza española por número de sociedades anónimas):

- casi el 90 % del capital total aragonés se situaba en Zaragoza
- que suponía para esta provincia un nivel per cápita similar al medio español.

SOCIEDADES ANONIMAS DOMICILIADAS EN ARAGON (1931-1950).

	Número	% España	Capital Desembolsado*	% España
1931	124 (90)	2,73	224,8 (205,9)	1,82
1950	248 (193)	2,24	1051,4 (998,2)	2,47

Entre paréntesis, datos prov. Zaragoza. * millones pts.

Fuente: para 1931, AFSAE; para 1951 (INE).

3. El tercer cuarto del siglo XX: crecimiento, cambio estructural y nueva especialización metalúrgica.

- Nueva etapa económica caracterizada por:

(1) **fuerte crecimiento** (aunque menor que el medio español) **y cambio estructural**

(2) creciente protagonismo del **Metal**, en contraste con la pérdida de especialización agroalimentaria debida a la decadencia azucarera.

Expansión metalúrgica zaragozana – un subsector más eficiente que el conjunto industrial aragonés- protagonizada, en la mayor parte de los casos, por empresas de capital local, de bajo contenido tecnológico, impulsadas por emprendedores con un nivel de formación medio que al poco tiempo establecieron acuerdos de colaboración tecnológico-empresariales con grupos europeos que, salvo escasas excepciones, les condujeron en corto plazo a su integración.

(3) que convertía a la economía aragonesa en **más abierta** e interdependiente y con un menor grado de integración productiva,

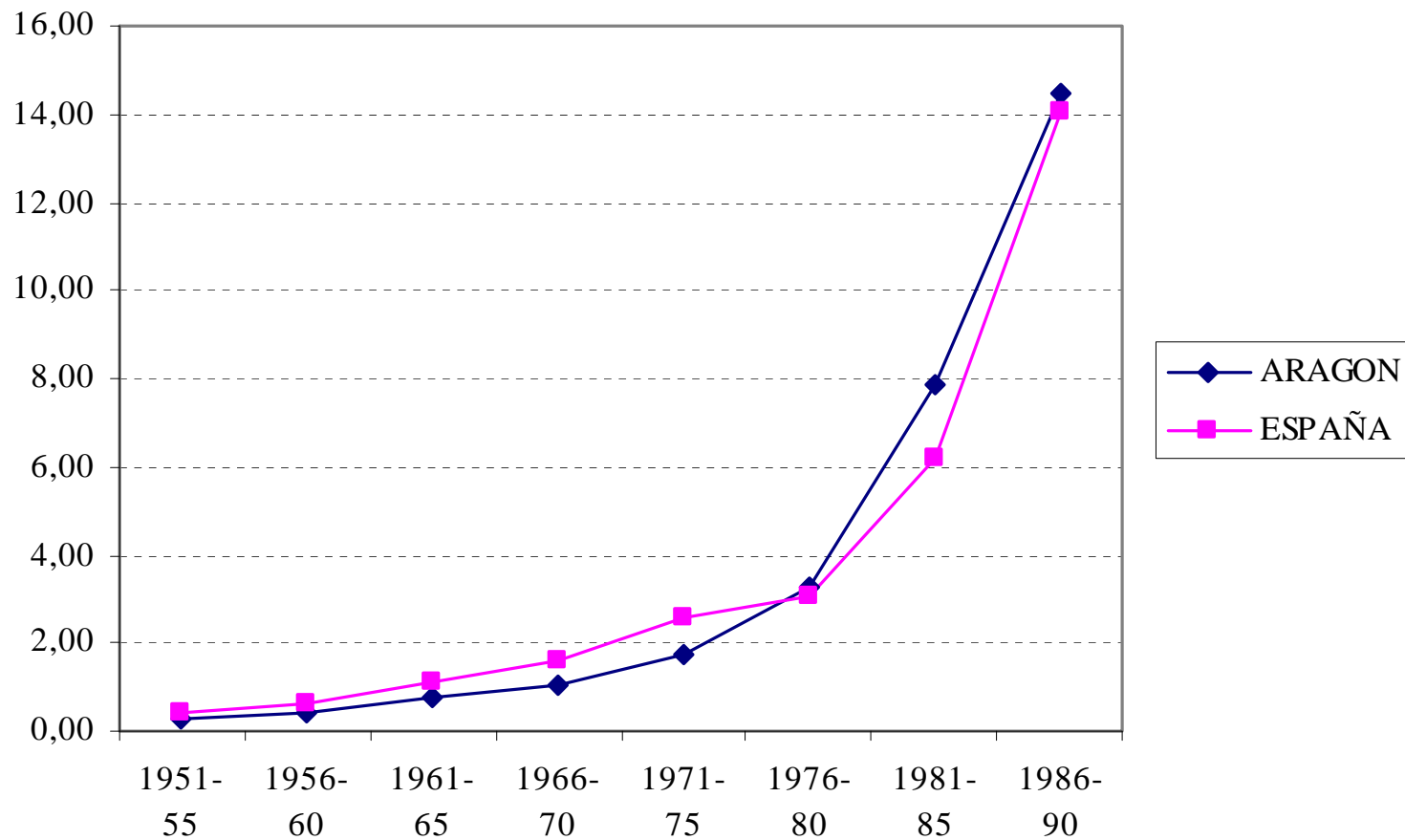
(4) una creciente **concentración en Zaragoza**-tanto demográfica (50 %) como productiva (48 % del total de activos, 58 % de los industriales) y empresarial-, beneficiada por la consecución de rendimientos crecientes.

En estos años, la actividad empresarial en Aragón, mostró:

- Un **menor nivel de actividad** que el medio español, ampliándose la brecha entre ambos.
- **Pérdida del peso societario** domiciliado en Aragón/ Zaragoza
- **Pérdida de peso del capital local** en el total societario domiciliado en Aragón –capital local ahora liderado por CAZAR, en contraste con la pérdida de la mayor parte de la banca local y de los grupos empresariales formados en su entorno- y creciente participación del capital foráneo (todavía muy escasa presencia de capital extranjero).
- **Menor tamaño** empresarial: mayor peso relativo de las pymes en Aragón que en España
- **Menor nivel de formación empresarial** en Aragón
 - Estudio del capital humano de empresas con más de 50 empleos de Miguel y Linz (1964): en Aragón el 43 % de sus directivos contaban solo con estudios primarios y secundarios frente al 26 % de media española
 - Estudios de capital humano empresarial (AME) del IVIE para 1977
4,2 AME en Aragón frente a 4,3 en España

INDICE DE ACTIVIDAD EMPRESARIAL, 1951-1990.

Sociedades netas creadas por diez mil habitantes.



CAPITAL SOCIAL (SS. AA.) DOMICILIADO EN ARAGON, 1950-78.
% España

	Capital Nominal	Capital Desembolsado
1931	1,80	1,82
1939	2,00	1,88
1950	2,16	2,28
1960	1,59	1,66
1967	1,40	1,40
1975	0,81	0,82
1978	0,70	0,70

Fuente: AFSAE.

EVOLUCION TAMAÑO DE LA EMPRESA INDUSTRIAL EN ARAGON, 1958-78. %.

1958	de 1 a 9 empleos	de 10 a 49	de 50 a 499	de 500 y más
Zaragoza	32,2	24,1	27,6	16,1
ARAGON	38,1	21,4	27,8	12,7
ESPAÑA	36,5	19,5	28,6	15,4
1978	de 1 a 9 empleos	de 10 a 49	de 50 a 499	de 500 y más
Zaragoza	14,6	30,4	40,0	14,9
ARAGON	16,4	29,0	36,5	18,2
ESPAÑA	14,0	24,5	37,3	24,2

Fuente: *Censo Industrial de España.*

4. El último cuarto del siglo XX: internacionalización, creciente protagonismo del complejo de automoción

- Cambios muy notables, vinculados todos ellos:

(1) a la difusión de las **nuevas tecnologías** de la información;

(2) al creciente proceso de **internacionalización** (nuevas inversiones extranjeras: General Motors, 1979...), especialmente notable a partir de la incorporación de España a la CEE en 1986 (notable absorción de empresas locales por multinacionales);

(3) a la consolidación en Aragón de la potente especialización metalúrgica, ahora vinculada a la especialización en **material de transporte/ automoción**, pero también a la recuperación de la especialización alimentaria, ahora protagonizada por el complejo piensos-cárnico;

(4) a la consecución desde finales de los setenta de un índice de **actividad empresarial** superior al nivel medio español.

(5) al mantenimiento en Aragón de una **estructura empresarial** con menor peso relativo de las mayores empresas, aun contando con la presencia de la gran factoría de GM.

(6) mejoras en el **nivel formativo empresarial** (nuevos centros universitarios), especialmente de sus directivos, ahora algo superior al medio español.

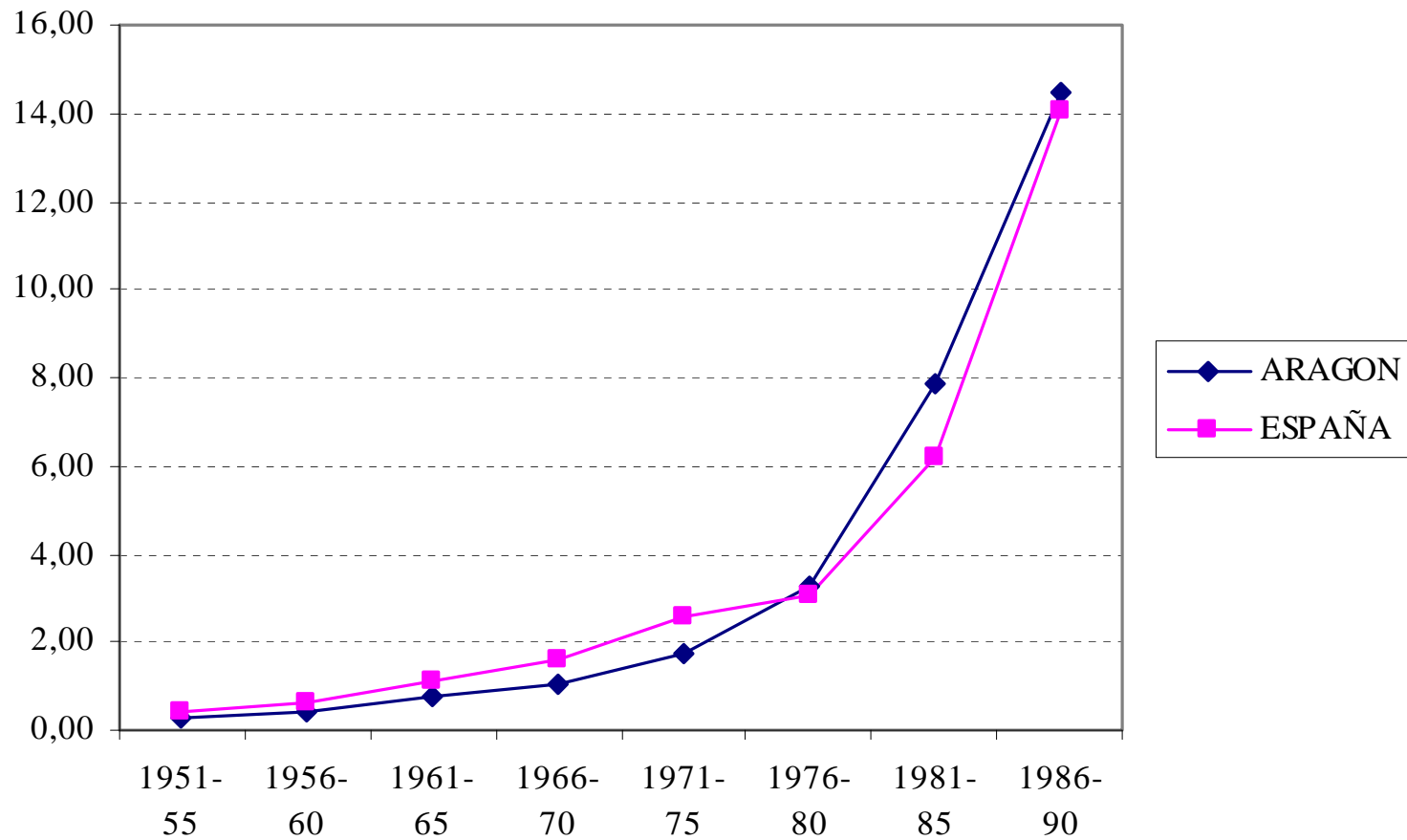
(7) incorpora a sus productos finales menos valor añadido y utiliza tecnologías más trabajo intensivas (menor I+D). Estrategias competitivas basadas en bajos costes más que en la búsqueda de aumento del VAB.

Entre 1980 y 2000 se produjo un fuerte proceso de internacionalización de la empresa aragonesa:

- En **1980**, de las 30 primeras empresas domiciliadas en Aragón (diez del Metal y diez alimentarias) **solo 4 sociedades** eran de capital extranjero.
- En **2000**, de las 30 primeras empresas (ocho del Metal, diez de gran distribución y cinco alimentarias) **ya 15 sociedades** pertenecían a grupos empresariales extranjeros: de ellas 6 franceses, 4 alemanes, 2 americanos.
- El comercio exterior (internacional) de bienes de Aragón pasó de representar un 8 % (1978) del total al 40 % en el año 1999.

INDICE DE ACTIVIDAD EMPRESARIAL, 1951-1990.

Sociedades netas creadas por diez mil habitantes.



COMPARACION ENTRE ESTRUCTURA EMPRESARIAL ARAGON Y ESPAÑA, 2000.

	Nºempresas con asalariados(CA)	% empres.CA/ /1000 habitant.	% asalariados ordenados por tamaños de empresa				
			Total	1 a 9	10 a 49	50 a 99	100 ó más
ARAGON	36.208	30,43	100	30.0	29,4	8,3	32,3
ESPAÑA	1.178.171	29,09	100	26,5	27,1	8,7	37,6

Fuente: DIRCE, 2000.

Cuentas de la Industria Aragonesa 1998. Resultados empresariales por tamaños (empleo). %

	Personas ocupadas	Importe neto cifra de negocios	V.A.B. a coste de factores	Gastos de Personal	Excedente bruto de explotación
Total	100,0	100,0	100,0	100,0	100,0
< 4 empleos	3,1	1,3	1,7	1,6	1,7
de 4 a 9	12,4	6	6,6	8,1	4,9
de 10 a 19	14,5	7,1	7,3	10	4,1
de 20 a 49	17,8	13,2	13,8	15,4	11,9
de 50 a 199	19,8	18,1	19,5	20,8	17,9
más de 200	32,4	54,3	51,2	44,1	59,6

Fuente: Instituto Aragonés de Estadística, Cuentas de la Industria Aragonesa 1998.

AÑOS MEDIOS DE ESTUDIO EMPRENDEDORES EN ARAGON, 1977-2006.

	1977	1977	2006	2006
	ARAGON	ESPAÑA	ARAGON	ESPAÑA
Total Emprendedores	4,2	4,3	10,3	10,2
Empresarios sin asalariados ESA	3,9	3,7	8,9	9,1
Empresarios con asalariados ECA	5,8	6,0	10,5	10,5
Directivos	9,8	10,8	15,3	14,9

Fuente: INE y elaboración propia IVIE.

La empresa aragonesa a fines del s. XX incorporaba a sus productos finales menos valor añadido y utilizaba tecnologías más trabajo intensivas (menor I+D)

Este predominio de estrategias competitivas basadas en bajos costes más que en la búsqueda de aumento del VAB, se ha apoyado en un menor coste laboral por trabajador y un coste de capital superior, si bien la empresa aragonesa se financia sobre todo con fondos propios.

En conjunto, este modelo ha sido capaz de generar unos niveles de eficiencia y rentabilidad superiores a la media española (Salas, 1998).

3. CONCLUSIONES

- Actividad empresarial en Aragón muy vinculada a las oportunidades productivas de las **sucesivas especializaciones productivas**.
- Actividad productiva y empresarial crecientemente **concentrada en Zaragoza**
- **Superior protagonismo de pymes/** empresa familiar
Tardía penetración del modelo gerencial
- Pérdida secular de la **actividad empresarial** y del peso relativo societario domiciliado en Aragón, con repunte de dicha actividad empresarial en las dos décadas finales del siglo XX
- Escasos **peso y presencia empresarial aragonesa** en el ámbito estatal:
Empresas aragonesas dentro de las 200 mayores empresas españolas (1917-74)
De los Escoriaza, Lozano Colás, Sinués,... a los actuales grupos Samca (Luengo) y Saica
- Mejora del **nivel formativo empresarial** durante el último cuarto del siglo XX.
- La reciente estructura empresarial aragonesa parece haberse mostrado competitiva y rentable en relación a la media española si bien al estar especializada en productos con menor VAB y destinar menos I+D, parece estar **necesitada de estrategias de apoyo al aumento del valor de sus productos**.

EMPRESAS ARAGONESAS DENTRO DE LAS 200 MAYORES ESPAÑOLAS*. Activos netos en millones de pts.**1917**

1	73	Minas y F.C. de Utrillas (MFU)	1900	30,3
2	76	Eléctricas R. de Zaragoza (ERZ)	1911	28,0
3	164	Azucarera Ebro	1911	10,8

1930

1	108	Banco de Aragón (BA)	1909	44,0
2	119	ERZ	1911	40,0
3	120	Cia. Azucarera Peninsular	1924	39,9
4	139	La Industrial Química de Zaragoza	1899	31,0
5	149	Banco Zaragozano (BZ)	1910	27,5
6	165	MFU	1900	24,9

1948

1	48	ERZ	1911	287,1
2	86	BZ	1910	161,1
3	133	BA	1909	102,7
4	135	I. de I. Zaragoza Urbana	1943	98,7
5	166	CAITASA	1937	77,1
6	167	Material Móvil y Construcciones	1920	77,1

1960

1	40	ERZ	1911	1795,7
2	136	BZ	1910	471,3

1974

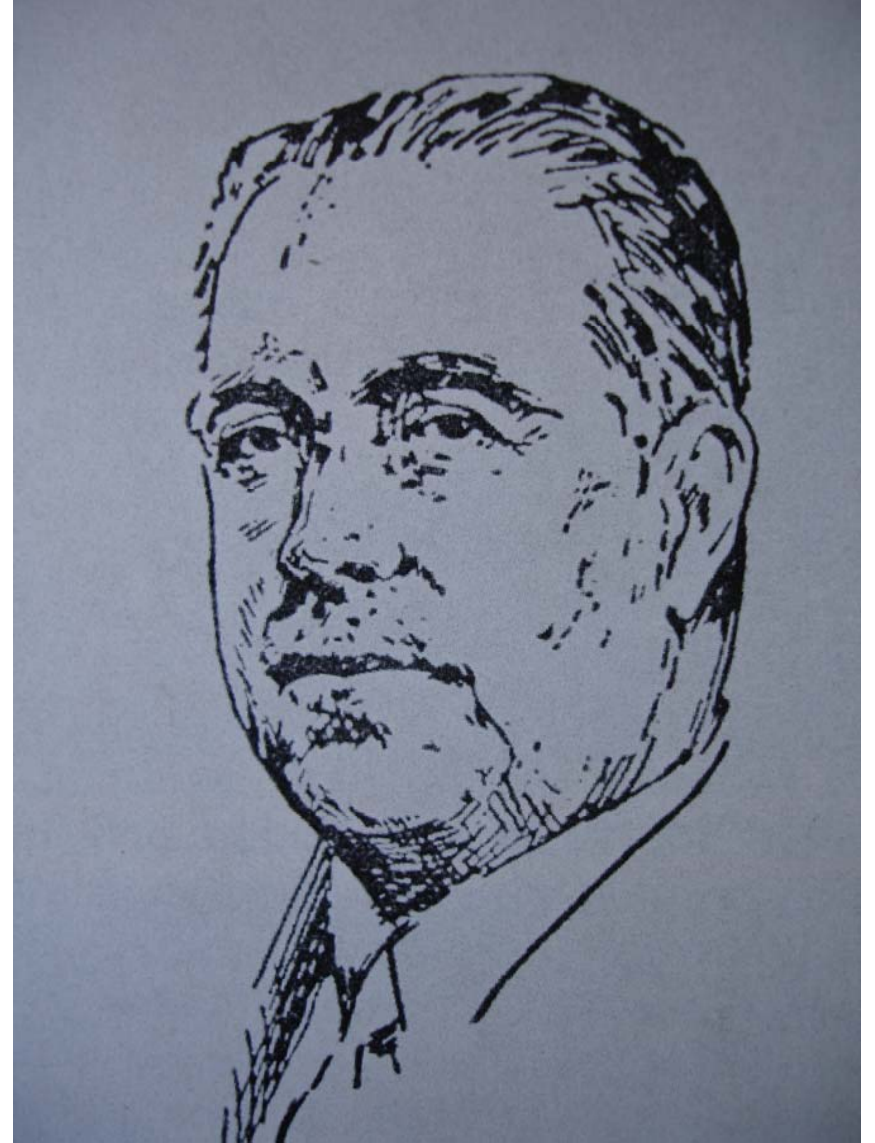
1	64	BZ	1910	12675,9
2	65	ERZ	1911	12647,8

EVOLUCION RANKING EMPRESAS DE ARAGON, 2000-2008. Facturación.

	2000	2008
1	Opel España	General Motors España
2	SAFA Galénica	Alliance Healthcare España
3	Supermercados SABECO	Schindler
4	Schindler	SAMCA (L)
5	SAICA (L)	SAICA (L)
6	Memory Set (L)	Superm. SABECO
7	Adidas España	Esprinet Ibérica
8	DKV Previaasa	Caladero
9	Fribin (L)	Impulso Industrial (L)
10	Valeo Térmico	Schidler Iberica Management
11	PIKOLIN (L)	ERZ Distribución
12	Avanti	Alvarez Beltran (L)
13	Medicamenta	Adidas España
14	La Vajilla Enériz (L)	Grupo Pikolin (L)
15	Coop. ARAGOFAR (L)	Utisa Tableros del Mediterráneo (L)
16	Lear Corporation Asientos	Jorge (L)
17	SAMCA (L)	ArcelorMittal Zaragoza
18	Lecitrailer (L)	Fribin SAT (L)
19	Galerías Primero (L)	Coop. Farmacéutica Aragonesa (L)
20	Filtros Mann	Novapet (L)

Fuente: SABI. (L): Empresa de capital local.

Nicolás y Manuel ESCORIAZA Y FABRO



CAZAR: José SINUES Y URBIOLA



SAMCA: Angel LUENGO MARTINEZ



SAICA: familias ARAGÜES, BALET y RIVED

